



Baja precio del petróleo

• *Los síntomas de debilidad de la economía mundial y los recelos de países de la OPEP están detrás de la disminución del precio del barril. En Estados Unidos la caída llega a 84 dólares. En Bolivia perjudicaría económicamente a municipios, universidades, gobernaciones, fondo indígena y Gobierno central.*

El precio del petróleo Brent, de referencia en Europa, ha bajado de los 88 dólares a 85, nivel mínimo no alcanzado desde 2010. Consideran que los síntomas de debilidad de la economía mundial y los recelos de los países de la OPEP a rebajar sus niveles de producción están detrás de la disminución del precio del barril.

Los descensos son extensibles al barril tipo West Texas, de referencia en Estados Unidos, en su caída baja hasta los 84 dólares. Las referencias conocidas la semana pasada agravaron los temores a un nuevo deslizamiento en la economía mundial, un escenario que enfría las expectativas de demanda de crudo.

Por otro lado, el analista económico, Carlos Schlink, y el exministro de Energía, Álvaro Ríos, manifestaron que en Bolivia la paulatina caída del precio internacional del petróleo perjudicará económicamente a los municipios, universidades, gobernaciones, fondo indígena y Gobierno central disminuyendo la inversión pública.

Inf. Pág. 2, 3er. cuerpo



LA CAÍDA EN LOS PRECIOS DEL CRUDO COINCIDE CON UN EXCESO DE OFERTA DE LOS PRODUCTORES, UNA REDUCCIÓN EN LAS COMPRAS DE REGIONES COMO EUROPA Y CHINA Y DIVERGENCIAS EN LA OPEP.

No habrá bono para jubilados

La solicitud del bono de Bs 3.000 para los jubilados quedó desahuciado por el presidente Evo Morales, aseguró el secretario de relaciones de la Confederación de Rentistas y Jubilados de Bolivia, Héctor Pérez.

El dirigente mencionó que la respuesta recibida por parte del presidente Morales, en la reunión del pasado viernes, los sorprendió debido a que significó un

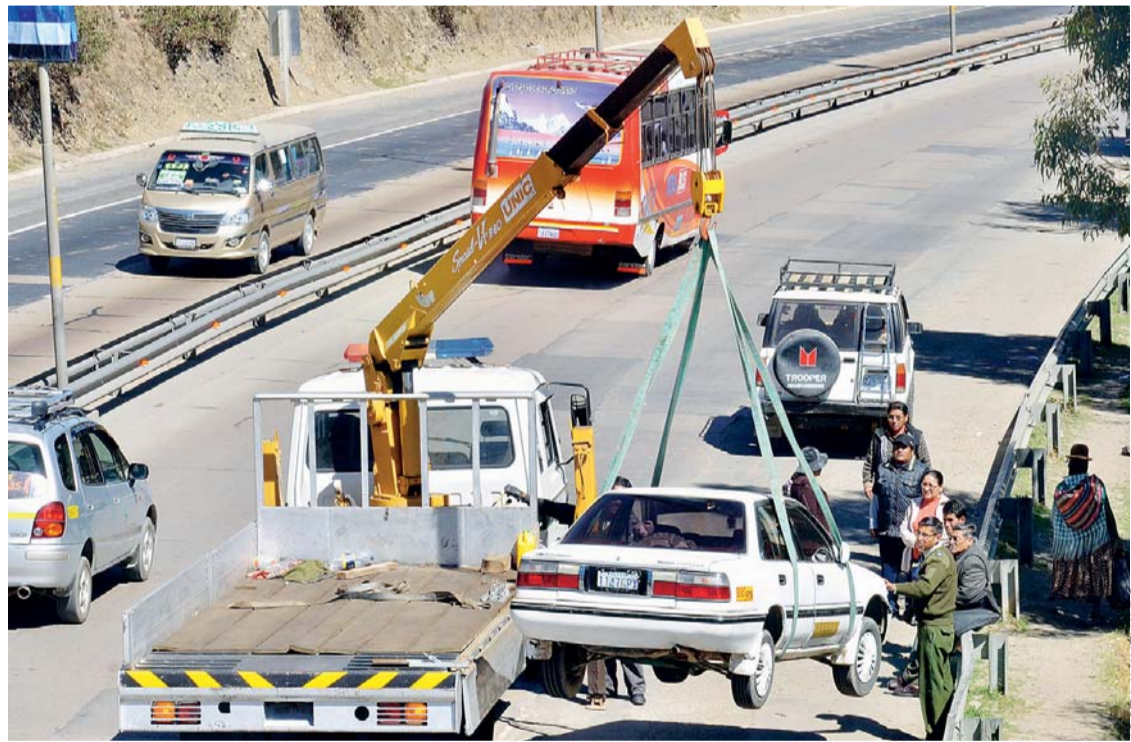
rechazo a sus demandas y no tuvieron otra alternativa que aceptar la conformación de una comisión para buscar una solución a este problema.

Cabe recordar que el secretario ejecutivo de la Confederación, Irineo Rivera, informó el viernes que tras la reunión sostenida con el Presidente, se acordó conformar mesas de trabajo para que se analice la viabilidad del pago

de un bono de tres mil bolivianos que este sector demanda.

Otra de las demandas del sector era el pago del doble aguinaldo; sin embargo, el dirigente manifestó que este tema no fue debatido en el encuentro. "La expectativa sigue latente, pese a ese traspie que hemos tenido como respuesta", acotó.

Inf. Pág. 7, 1er. Cuerpo



Múltiple colisión en autopista

LA AUTOPISTA LA PAZ - EL ALTO AYER FUE ESCENARIO DE UNA COLISIÓN MÚLTIPLE DE SEIS VEHÍCULOS QUE DEJÓ UN SALDO DE 11 PERSONAS HERIDAS, LA MAYORÍA DE ELLAS CON FRACTURAS EN LOS MIEMBROS INFERIORES Y SUPERIORES.

LOS HERIDOS FUERON TRASLADADOS A LA CLÍNICA SAN SALVADOR DE LA CIUDAD DE EL ALTO Y TRÁNSITO. EL VEHÍCULO TIPO MINIBÚS CON PLACA 1147-GPX, DE SERVICIO PÚBLICO, CONDUCIDO POR PABLO MAMANI, ESTABA EN EL CARRIL DE BAJADA, PERO EN CONTRARRUTA PROVOCÓ EL ACCIDENTE.

Inf. Pág. 8, 1er. Cuerpo

Juan del Granado no será candidato

Luego de los resultados preliminares de los comicios registrados el domingo, el líder del Movimiento sin Miedo (MSM), Juan del Granado, informó ayer que dejará la dirección de su tienda política y anunció una nueva estructuración de su partido con la formación de líderes jóvenes, entre ellos, Luis Revilla.

Del Granado recordó que después de cuatro décadas de actividad política cumple con uno de sus principales desafíos para dar paso a otras generaciones en su organización política.

Inf. Pág. 5, 1er. Cuerpo

Empresarios quieren consensuar normas

Tras las elecciones presidenciales, el empresariado nacional sostiene que las políticas gubernamentales y las leyes en materia económica deben ser previamente consensuadas, entre el Ejecutivo y el sector privado, según el presidente del Instituto Boliviano de Comercio exterior (Ibce), José Luis Landívar.

Los representantes empresariales de diferentes departamentos del país se pronunciaron ayer, luego de la victoria de Morales y esperan que el ter-

cer mandato de Morales se traduzca en mayor apoyo económico al sector y en obras en favor de las regiones.

Landívar sostuvo que uno de los objetivos es que Bolivia exporte mayores productos con valor agregado y diversifique su oferta internacional; y no vivir sólo de la venta de gas y minerales. Además, se debe trabajar en la elaboración de la Ley de Arbitraje y Conciliación y en temas tributarios.

Inf. Pág. 1, 3er. Cerpo

Asesinaron a 157 mujeres de enero a septiembre

Un total de 157 mujeres han sido asesinadas de enero a septiembre de 2014 en el territorio boliviano, 32 más en comparación con el mismo período del año pasado, según el Observatorio "Manuela" Violencia, Femicidio y Mujeres en Riesgo del Centro de Información y Desarrollo de la Mujer (Cidem).

El departamento de La Paz es donde se han registrado la mayoría de los asesinatos con 29; seguido por Cochabamba con 22; en

Santa Cruz hubo 15 feminicidios; en Oruro, 8; Potosí registra 7; Chuquisaca, 6, Tarija con 3, Pando con 2 y Beni sólo tuvo un caso.

De los 157 asesinatos de mujeres, 93 son feminicidios, 62 asesinatos por inseguridad ciudadana y 2 casos de homicidio-suicidio ocurridos en Cochabamba y Santa Cruz. En ambos casos de homicidio-suicidio, las mujeres fueron instigadas a quitarse la vida para terminar con las agresiones de sus parejas. (Erbol)

TSE entregará resultados de comicios en 12 días

Debido a fallas en el sistema informático que paralizaron el conteo de votos, el Tribunal Supremo Electoral (TSE) hará entrega de los datos oficiales de las elecciones en territorio nacional dentro de 12 días, aproximadamente.

Según la vocal Dina Chuquimia, por el momento, los Tribunales Departamentales Electorales (TDE) están realizando el

cómputo en sus regiones y que tienen siete días, desde ayer, para presentar ante el TSE los datos finales.

En días pasados el propio Tribunal Electoral se comprometió a entregar datos parciales hasta las 20.00 horas del domingo, un 30%; hasta medianoche un 70% y cerca de las siete de la mañana de ayer, casi al 90%; plazos que fueron incumplidos.

La página web del Órgano

Electoral Plurinacional hasta las 19.11 horas de anoche reportaba 35,91% sobre 9.840 de 27.403 actas computadas, cuyos resultados otorgaban al MAS 43,79 por ciento de los votos, mientras que UD alcanzaba el 36,34 por ciento, el PDC, 14,46 por ciento; MSM 2,32 por ciento y al PDV el 2,09 por ciento.

Inf. Pág. 5, 1er. Curpo

Controversia por base aérea

• *Podría afectar operaciones contra grupos islamistas.*

La base aérea turca de Incirlik, idónea por su cercanía para las operaciones aéreas contra los yihadistas en Siria, se convirtió en la manzana de la discordia entre Turquía y Estados Unidos, al dar ambos países versiones contradictorias sobre su uso.

Un breve comunicado del Ministerio de Exteriores turco ha aclarado que Turquía "no ha concluido un nuevo acuerdo" con Estados Unidos respecto al uso de la base de Incirlik en la lucha contra el Estado Islámico (EI), y que las negociaciones continúan.

Desmintió así las aseveraciones del Gobierno estadounidense, que horas antes había anunciado con satisfacción que Turquía

había dado su acuerdo al uso de sus instalaciones para combatir a los yihadistas en Irak y en Siria.

"Es un nuevo compromiso del que nos alegramos mucho", subrayó Susan E. Rice, la asesora de seguridad del presidente Barack Obama.

El comunicado emitido ayer admite que sí existe ya un acuerdo para entrenar a la oposición siria, tal y como adelantó Rice en la misma entrevista, y como había sugerido Turquía días antes, una de sus condiciones para formar parte de la coalición antiyihadista.

Inf. Pág. 7, 4to Cuerpo



LA BASE AÉREA DE INCIRLIK, SITUADA EN EL SUR DE TURQUÍA, SERÍA UN PUNTO DE SALIDA IDEAL PARA LA FUERZA AÉREA ESTADOUNIDENSE QUE BOMBARDEA LAS POSICIONES DE LOS YIHADISTAS.

Hoy en Nuevos Horizontes



Premio a descubridores del 'GPS' cerebral

Los ganadores en 2014 del Premio Nobel de Fisiología y Medicina está dividido entre John O'Keefe, investigador en la University College de Londres, y el matrimonio noruego formado por Edvard I. Moser y May-Britt Moser, codirectora del Instituto Kavli de Neurociencia de Sistemas, descubridores del 'GPS cerebral', un sistema interno en las células del cerebro que nos permite orientarnos en el espacio.

director y

Inf. Pág. 5, 1er. Cuerpo